

MÉTODO DE PROYECTOS: HABLAN LOS Y LAS PARTICIPANTES



PÁG 2 • Formación **Complementaria** y Método de Proyectos

PÁG 3 • Entrevista a **Jordi Borlán**, Responsable de Educación de la AECID en Bolivia.

PÁG 4 • XXXI **Asamblea Nacional** de la Red FERIA

PÁG 5 • **Soberanía alimentaria** en Chulumani y Caracollo

PÁG 6 • El CETHA **Altobeni** celebró sus bodas de plata

PÁG 8 • Método de **proyectos**: hablan los y las **participantes**
DEL CETHA **Socamani**

PÁG 10 • **Promotores/as** culturales aymaras

PÁG 12 • Publicaciones: Proceso **Educación** y **Pueblo**



EDITORIAL

FORMACIÓN COMPLEMENTARIA Y MÉTODO DE PROYECTOS



desde que entró en vigor la nueva Ley de Educación, y más lo es ahora, cuando comenzamos a aplicarla en el trabajo diario de nuestros centros.

Un aspecto muy importante de Profocom es que genera un proceso que nos permitirá pasar de una formación o cualificación complementaria tradicional a una formación o cualificación complementaria por resultados – productos, dentro del marco de la implementación de la Currícula Base para la Educación de Personas Jóvenes y Adultas y en preparación para la Educación Permanente.

Por **RENÉ TICONA**
Director Ejecutivo de Red FERIA
reneticona@redferia.org

La Red FERIA ha priorizado este año dos actividades que considera fundamentales para mejorar la realidad de la Educación Alternativa en Bolivia: la capacitación de los facilitadores y el desarrollo de las metodologías de enseñanza-aprendizaje. Como es norma en el quehacer de FERIA, no hemos actuado solos sino que hemos colaborado con el Estado y con nuestros aliados nacionales y extranjeros.

El Ministerio de Educación, en el segundo semestre de 2012, ha dado respuesta a una importante demanda por parte de la comunidad educativa y, con gran expectación, ha comenzado a desarrollar el Programa de Formación Complementaria de Maestros/as (Profocom) del Subsistema de Educación Alternativa y Especial. Esta capacitación se había convertido en una necesidad

La Red FERIA ha visto en el este programa una oportunidad de seguir contribuyendo a la Educación Alternativa en Bolivia. Por eso recurrimos a nuestras capacidades para aportar con temáticas específicas en cuanto a los procesos de operativización semestrales o anuales. La similitud entre lo que planea implantar el Diseño Curricular Base y la práctica educativa que desarrollan los CETHAs y CEAs de FERIA hace que nuestras experiencias de innovación pedagógica sean de gran utilidad para la formación complementaria. También nos favorece la estructura orgánica que establecimos hace tiempo, que nos permite reflexionar, analizar compartir y mejorar las experiencias educativas.

También durante la presente gestión nos hemos esforzado en fortalecer la experiencia de la implementación del Método de Proyectos de Trabajo (MPT). Hemos concretizado una sistematización focalizada de innovación pedagógica con dos miradas. Una, la realizada por un equipo que fue protagonista de la experiencia de la implementación del método de proyectos productivos comunitarios del CETHA Socamani, con apoyo técnico externo. Otra, la que realizó una experta en educación que aportó nuestra contraparte española Cic Batá y con la que se recuperaron las valiosas experiencias del CETHA Vinto de Cochabamba, del CETHA Marie Poussepin de La Paz y del CEA Santa Rita de Potosí.

De ellas extrajimos interesantes aprendizajes que ahora nos permiten difundir las potencialidades y debilidades de la experiencia (como hicimos en el II Encuentro Internacional de Educación Alternativa y Especial) y, por tanto, mejorarla en el futuro.

Boletín FERIA

Es una publicación cuatrimestral de la Red de Facilitadores de Educación Rural Integral Alternativa (Red FERIA).

FERIA es una red nacional de 75 centros de educación alternativa rural y comunidades campesinas de todo el país que promueve el intercambio, reflexión y debates educativos para generar procesos de transformación personal y comunitaria.

Presidente: Silvia García - Coordinadora Regional de FERIA Oruro
Director Ejecutivo: René Ticona / reneticona@redferia.org

Edición: José Emperador / comunicacion@redferia.org
Editor Responsable: René Ticona.
Tirage: 1.000 ejemplares

Dirección:
Av. Mariscal Santa Cruz 2150 8º Piso Ofic. 5 Edificio Esperanza
(ex Presencia)
Telefax 2-2148020
Email: redferia@bolivia.com

Esta publicación cuenta con el apoyo de Broederlijk Delen



JORDI BORLÁN, RESPONSABLE DE EDUCACIÓN DE LA AECID EN BOLIVIA

“LA ALTERNATIVA BOLIVIANA ES LA MÁS AUTÉNTICA DE AMÉRICA”

Jordi Borlán ha conseguido combinar sus dos grandes pasiones: la educación y la cooperación. Durante años fue docente en España (aún tiene allí su plaza como profesor de Literatura) a la vez que colaboraba con ONGs y grupos de solidaridad, hasta que pudo dedicarse profesionalmente a la cooperación. Trabajó mucho tiempo en varios países de Latinoamérica, para Educación Sin Fronteras (ESF) y otras ONGs, y desde hace dos años es el Responsable de Proyectos de Educación de la Agencia Española de Cooperación Internacional para el Desarrollo (AECID) en Bolivia.

Usted conoce bien la educación en Europa y en América Latina: ¿qué de especial aporta nuestro continente a la pedagogía?

Así como Europa puso mucho en primaria y muchísimo de inicial y Norteamérica en educación y tecnología, el gran aporte de América Latina a la pedagogía es, sin duda, la educación de **adultos**. Gracias a Paulo Freire y a que se supo tejer muy bien los **movimientos** sociales y la educación. América Latina lo ha hecho mejor que nadie, y los demás hemos aprendido de eso. En Europa tenemos magníficas escuelas de adultos pero no tienen ese contenido de desarrollo local, de cambio social. Sin embargo, en Latinoamérica, la educación de adultos forma para saber cosas y para que te **empoderes** como persona, sobre todo las **mujeres**.

¿Qué destacaría de Bolivia respecto a otros países de su entorno?

Los CETHAs son una **experiencia única** que aporta mucho a que Bolivia sea el mejor país que yo he visto en cuanto Alternativa. Si hemos dicho que América Latina ha aportado muchísimo en educación de adultos, Bolivia ha puesto precisamente los **CETHAs**, la educación rural de adultos. Nadie la ha hecho tan bien como Bolivia, que ha conseguido organizarla, estructurarla y preservarla. Esos CETHAs que están en las zonas rurales, comprometidos con los campesinos, trabajando codo a codo con ellos en el desarrollo lugar, no existen ni en Europa ni en ningún otro sitio.

En otros países eso se ha estructurado tanto dentro del sistema que se ha perdido lo que los CETHAs sí conservan: la **frescura**, la militancia, el estar dentro de la gente. Es la fuerza de quien busca un **cambio** social desde la base. Los centros de la Red FERIA son lugares donde crecen las **personas**. Yo conozco bien Perú y no tiene ni punto de comparación. En Brasil también hay trabajos de este tipo pero, de lo que yo conozco, lo más auténtico es lo que se hace aquí en Bolivia y, en especial, el trabajo de los CETHAs.

¿Cómo ve el futuro inmediato de la Alternativa en Bolivia?

Hasta hace poco se suponía que cada vez habría menos Alternativa y aumentaría la Regular. Ahora vemos que es al revés: los participantes de Alternativa **crecen** exponencialmente, rozamos los 400.000 si sumamos todos los CEAs, los CETHAs y alfabetización y postalfabetización. En Alternativa hay ahora gente muy joven, con 17-20 años, que no terminaron la secundaria. Esto parece querer decir que la Alternativa es atractiva y que **resuelve** un problema que hay con la Regular, que pierde alumnos.



¿Va en buen camino el cambio de la educación en Bolivia?

Si la educación fuera un rompecabezas, tenemos las piezas más importantes. Hay suficientes docentes. Tenemos una red de **centros** que cubre prácticamente todo el país. Hay una **conciencia** nacional de que vale la pena invertir en educación. Hay una importante reducción de **brechas**, como en género, en donde casi todas las niñas rurales van a secundaria porque hay una cobertura en la zona rural como nunca antes la hubo. Y ahora empezamos a tener **normas** con las que trabajar, como la nueva Ley. Por todo ello estamos en un momento privilegiado, tendríamos que ser demasiado torpes para no construir algo que merezca la pena. Sólo habría que crecer en la **financiación**, metiendo a los municipios y las gobernaciones. Si sabemos colocar bien las piezas del rompecabezas, en los próximos diez años la educación puede **cambiar** radicalmente en Bolivia.

Las organizaciones de la sociedad civil ¿qué podemos esperar de la cooperación española en estos tiempos de crisis?

La AECID trabaja con el Ministerio de Educación de Bolivia en grandes proyectos, y a través de las ONGs llegamos a los proyectos pequeños. Pero tenemos que asumir que la cooperación española está en **momentos difíciles** porque la financiación se ha recortado un 70 por ciento, lo que hace que, a partir de ahora, para las ONGs españolas y sus contrapartes bolivianas vaya a ser muy difícil financiarse con **proyectos**. Tendrán que encontrar otras fuentes de ingresos u otras formas de organizarse: hay que buscar en el propio país, fuentes propias de ingresos y reducir gastos. Y las organizaciones sociales también deben exigir al Estado boliviano que vaya invirtiendo más en Educación. A fin de cuentas Bolivia crece al 5 por ciento anual, mientras que España decrece. A partir de ahora hay que tocar diferentes puertas (el municipio, la gobernación...) y generar recursos por uno mismo. Muchos **CETHAs** llevan años haciendo esto, son un buen ejemplo de cómo, a la vez que se educa, se puede **producir** y **autofinanciarse**.

XXXI ASAMBLEA NACIONAL

Gracias al CRF Potosí y al CEA Santa Rita por recibir a toda la familia de la Red FERIA en Catavi, donde celebramos la XXXI Asamblea Nacional, del 1 al 5 de julio de 2012. Trabajamos, debatimos, compartimos y tomamos fuerzas e ideas para un año de muchas e importantes actividades en nuestros centros.



SOBERANÍA ALIMENTARIA EN CHULUMANI Y CARACOLLO

Por VICENTE ÁLVAREZ

Representante de Cic-Batá para América del Sur



“Muchos en la comunidad ya están padeciendo hambre y existe un alto índice de desnutrición. Empiezan a añorar esos días donde todos eran muy felices produciendo su alimentación. Debemos plantar para que se alimenten los animales silvestres y otro tanto para nosotros, y así podremos reequilibrar el ecosistema, que sufrió un desequilibrio y por eso estamos sufriendo la pobreza en muchas familias.” (del relato “El Yungueño Juan” de Agustín Cayo)

La Red FERIA y el Centro de Iniciativas para la Cooperación Batá (Cic-Batá) han puesto en marcha un proyecto de cooperación para fortalecer, a través de la Educación Alternativa, la **soberanía alimentaria**, entendida como la capacidad plena de los pueblos para decidir sobre todo su sistema de alimentación. Trabajamos con los CETHAs de Chulumani y de Caracollo para mejorar las estrategias metodológicas con el método de investigación participativa **comunitaria**, con encuentros de intercambio de experiencias de iniciativas **agropecuarias** y con el impulso y apoyo a organizaciones productivas comunitarias.

Son **talleres** de capacitación para facilitadores/as sobre educación transformadora y diseño curricular, reforzando contenidos de agroecología sostenible, agricultura ecológica y saneamiento ecológico. Quedarán redactados dos documentos de diseños curriculares adecuados a la formación técnica tecnológica productiva. También estará preparada una **propuesta curricular**, sobre soberanía alimentaria y agroecología, mediante la implementación de una carrera de formación técnica y se realizará un encuentro metodológico de intercambio de experiencias. Pero también tendrá un resultado puramente productivo, desarrollando **iniciativas productivas** agropecuarias comunales con técnicas ancestrales, adaptadas y agroecológicas. Para ello, los CETHAs Marie Poussepin (Chulumani) y Caracollo, desarrollan talleres de educación comunitaria para sus participantes, realizando la identificación e implementación de microproyectos para la soberanía alimentaria y/o saneamiento ecológico, en sus comunidades de origen.

En **Chulumani** se realizará un taller de Educación transformadora, modelo CETHA y diseño curricular base. Se está trabajando el

método de proyectos, metodología didáctica con la que todos los contenidos curriculares se desarrollan y se aplican en un tema principal o proyecto real de desarrollo comunitario seleccionado e implementado por el grupo de estudio. Se ha tomado como temática principal la producción de **hortalizas** para mejorar la alimentación de las familias Yungueñas, ya que actualmente la principal fuente de generar recursos económicos en la región es la producción de coca, olvidándose inclusive de producir su alimento para el diario vivir. Otra temática que se está trabajando es el acceso al **agua y saneamiento** ecológico y las tecnologías a desarrollar son el horno ecológico, la cocina malena institucional y doméstica, el tanque de agua de ferro cemento, la letrina abonera, la ducha solar y el tanque de agua. También se empezó a desarrollar la **transformación** de productos agrícolas de la región mediante la elaboración de mermeladas de cítricos y tomate.

En el **CETHA Caracollo** se han realizado reuniones de preparación de la propuesta curricular para la formación en agropecuaria, que en este caso será la formación en horticultura en **carpas solares**, además de desarrollar la implementación de agua para micro riego en las carpas mediante la perforación manual de **pozos** de agua. Para ello se constituyó un equipo que cuenta con material didáctico. También se construyó un equipo para obtener adobes de tierra comprimida, que nos permitirá obtener dos tamaños, el más pequeño para la fabricación de **hornos** de panificación ecológicos y las **cocinas** ecológicas malena y el más grande para la construcción del invernadero. A su vez, se sembraron las hortalizas y se comenzó la construcción de un **invernadero** que servirá como módulo didáctico en el CETHA. La idea es realizarlo con los/as participantes para poder replicarlo en sus comunidades y en sus parcelas.

Una vez se haya dado impulso a las iniciativas productivas agropecuarias comunales se celebrará el encuentro de intercambio metodológico. La idea es **replicar** este proyecto en otros centros, y el sueño es recuperar la soberanía alimentaria de nuestras comunidades.

25 AÑOS ATENDIENDO LAS NECESIDADES

Por **CELESTINO SOTO** / Director del CETHA Altobeni
AGUSTÍN CAYO / Técnico del ENAF

Empezamos a funcionar en **1987**, en la comunidad indígena mozetén de **Covendo**, respondiendo a las necesidades de los asentamientos de gente que migraba del altiplano al trópico: agricultores de Potosí y, posteriormente, mineros relocalizados. No conocían los cultivos, no había una institución que se preocupase de capacitarlos y orientarlos en el nuevo medio en el que habrían de vivir. Entonces nació la idea de capacitarlos en un centro para, posteriormente, entrar a trabajar al monte o a sus lugares de asentamiento. La Fundación del Programa de Asentamientos Humanos (PAHS) apoyó al primer asentamiento de potosinos en Palcamayo. A partir de la necesidad de continuar esta experiencia nace el CETHA Covendo.

Nosotros comenzamos en 1985 como un centro de capacitación para la población de los **asentamientos**. Pero poco a poco, en Covendo y en los alrededores, ya hay mucha gente interesada en capacitarse y obtener un certificado que acredite, pero que también comienza a darse cuenta que necesita algo más que una simple capacitación. Es así que en 1987 nace la idea de hacer un CETHA, a partir del conocimiento de la experiencia del CETHA Tupak Katari de Qurpa, en Jesús de Machaca.

Entonces empezamos con Educación Primaria, Secundaria y Técnica de Adultos, en forma **integral**. Cuando en 1987 tramitamos la resolución Ministerial ya lo hicimos con todos los niveles y con lo que en ese entonces, como en el CETHA Qurpa, llamábamos los **tres caminos**; el camino corto, el mediano y el largo.

En 1991 teníamos muchos participantes que venían de comunidades alrededor de Covendo, como Sapecho, Palos



Blancos, Kilómetro 73, Bella Vista. Aquí nace una segunda etapa: comenzamos a crear nuestros primeros **subcentros** en Kilómetro 73 y en Sapecho. A la vez, en 1991 nace una especialidad que aún mantenemos con mucho orgullo: la Escuela de Auxiliares de **Enfermería**, con certificación del Ministerio de Salud. Hasta ese momento las **certificaciones** no tenían validez legal, los participantes decían “esto no nos sirve para conseguir trabajo”. Entonces nos preocupamos de hacer un convenio con la Escuela Nacional de Salud, que era el brazo de formación del Ministerio de Salud.

Desde 1989, gracias a la Fundación y con el apoyo de la Asociación Alemana para la Educación de Adultos (AAeA), contábamos con el **equipamiento**, y paralelamente conseguimos la infraestructura, con el Fondo Social de Emergencia, entre el 89 y el 90. Es decir, en 1990 contamos con las condiciones mínimas de **infraestructura** y equipamiento, así como **parcelas** productivas donde poder hacer las prácticas, cedidas por la comunidad de Covendo.

En el año 1994 hay una especie de **ruptura** entre algunos dirigentes de Covendo, que llegaron de las minas y que se posesionaron políticamente y que empezaron a cuestionar al CETHA. Para no entrar en conflictos, decidimos en mutuo acuerdo con la comunidad dejar la comunidad.

Entonces la fundación decidió cerrar. Pero los facilitadores nos preguntamos: ¿por qué no continuamos? Aquí comenzamos a funcionar solos, sin la Fundación, de manera independiente. Entonces nos trasladamos a la comunidad de **Sapecho**, donde



BRÓ SUS BODAS DE PLATA

NECESIDADES DE LA COMUNIDAD

iniciamos las actividades en 1995. La comunidad nos recibió con los brazos abiertos, nos prestaron infraestructura y mobiliario para que funcionemos. Allí hemos estado dos años 1995 y 1996.

Pero seguíamos sin una infraestructura propia y, para evitar pasar por la misma situación que en Covendo, alrededor del 95 decidimos comprar en **Brecha C** (Alto Beni) un terreno donde construimos una nueva infraestructura con **fondos propios** del CETHA y de la Fundación y el apoyo de una financiadora.

Uno de los grandes problemas en la educación de adultos es mantenerse vigente, porque la matrícula de participantes empieza a disminuir, por lo que muchos Centros de Educación de Adultos tienden a desaparecer. Para evitarlo, los centros deben hacer un **diagnóstico** permanente de las **necesidades** educativas de su entorno.

El CETHA Altobeni se mantiene vigente con una matrícula de **400 participantes** por año en promedio, en una dinámica de constante lectura del contexto. Primero se abrió la carrera de Enfermeras Auxiliares, en convenio con la Escuela de Salud, lo que permitió atender una necesidad sentida en la región. Ahora pensamos abrir las carreras de Salud Ambiental y Administración en Salud.

Luego se abrió la formación técnica en **computación**, lo cual se realiza en los diferentes sub centros del CETHA Altobeni. En principio tuvo mucha aceptación pero ahora otros centros privados y los colegios están dando esta formación en computación. Aún así el CETHA sigue llegando con su formación a las comunidades más alejadas.

Otra propuesta fue la formación de **músicos**, ya que en las fiestas de la zona se contrataba músicos de otras regiones. Actualmente músicos de aquí están amenizando las fiestas de la región, mediante bandas de música folclórica.

El CETHA también realiza cursos de formación para los **agricultores** de la región, considerando que estos vienen de otras regiones del país y no conocen nada del cultivo en el trópico, para lo cual se forman **técnicos** en la implementación de viveros e instalación de parcelas de agroforestales de cítricos y cacao.

Otro de los problemas de la región era la falta de legalidad de los conductores de vehículos, los cuales no tenían una licencia de conducir. El CETHA, en convenio con el sindicato de transporte de Palos Blancos, realizó un curso de formación de **choferes** profesionales, además de

firmar un convenio con la policía de tránsito de La Paz, para que se otorgue la **licencia** de conducir respectiva.

Otra de las necesidades educativas de una región de agricultores que utilizan en los últimos años moto **desyerbadoras**, es capacitar técnicos que reparen estas máquinas. También se está incursionando en el procesado o transformación de **alimentos**, mediante cursos en las comunidades de elaboración de embutidos, lácteos y repostería.

En el CETHA Altobeni estamos muy orgullosos de llevar 25 años demostrando que el secreto de la Educación de Adultos y más específicamente la Educación **Permanente**, está en la constante lectura del contexto, del diagnóstico de necesidades educativas de la comunidad.



MÉTODO DE PROYECTOS: HABLAN LOS Y LAS PARTICIPANTES DEL CETHA SOCAMANI

Cedemos la voz a los y las participantes en la innovadora y exitosa experiencia educativa del CETHA Socamani (Oruro). Con sus propias palabras nos explican cuáles han sido sus aprendizajes, sus dudas, sus afanes y sus alegrías al aplicar el Método de Proyectos de Trabajo.

Mejora las condiciones Productivas

“En el CETHA he aprendido la importancia de cuidar y conservar la Madre Tierra, ya que antes yo siempre iba utilizando productos químicos en la producción de quinua, pero desde que llegue al CETHA cambié de opinión empezando a aplicar todo lo que aprendía aquí. También me gustó mucho la experiencia de Sanocachi, donde toda la comunidad trabajaba unida para cuidar y conservar los suelos y así garantizar la producción para todos”

(Edwin Huarachi).



Integra la práctica con la teoría

“Es más lindo aprender así Matemáticas con el cálculo de áreas irregulares para nuestros terrenos y luego, redactar nuestro informe para que practiquemos todo lo que llaman Lenguaje, aunque al principio me parecía difícil el informe después ya ha sido más fácil. En Ciencias Naturales hemos aprendido el ciclo del agua y sus propiedades medicinales, en Ciencias Sociales todas la leyes que hay sobre el agua y el suelo, eso nos ha ayudado mucho en la comunidad”

(Eugenia Mejía).



El Método es integrador

“Lo fundamental es el trabajo en equipo, porque se tiene que coordinar varios aspectos, se tiene que saber qué va hacer cada quien, en qué horarios, qué fichas de trabajo, qué proyecto en cada comunidad... desde el equipo se apunta enriquecernos de la diversidad de experiencias de los facilitadores, lo mismo que con los participantes se comparten sus conocimientos, otros complementan, no es solamente estar reunidos, es mucho más...”

(Ruth Callisaya).



Seguimiento al aprendizaje

“Mi esposo se sorprendía de cómo yo manejaba mis fichas bien ordenadas y anilladas por semestre, por eso siempre me iba preguntando qué cosas nuevas iba aprendiendo, y algunas veces él me ayudaba a realizar los trabajos de las fichas y a realizar mi informe mensual y si no podía algo lo dejaba para que en el siguiente encuentro vuelva a preguntar a mi facilitadora”

(Basilía Álvarez).



Se integra el Saber útil, el Pensar crítico, el Hacer práctico y el Ser solidario

“Lo que me ha gustado aprender en el CETHA ha sido el compartir entre todos y todas, ya que si bien en un inicio la facilitadora nos insistía para que podamos compartir la merienda comunitaria, y trataba de hablar del significado que tiene para cada uno de nosotros, poco a poco nos ha gustado este tipo de merienda porque aquí aprendíamos muchas cosas relacionadas con la familia”

(Severina Diego)



Los y las participantes ejecutan el proyecto

“Creo que he aprendido muchas cosas en el CETHA que ahora me sirven de gran manera, por ejemplo, ahora, otras personas de la comunidad me vienen a buscar para que se los detecte venas de agua para que puedan cavar sus pozos y por esto yo cobro Bs. 20 y tengo algo de ganancia por ese tipo de trabajitos”

(Paulino Condori).



Los y las facilitadoras acompañan el desarrollo del proyecto de trabajo.

“En el CETHA el sistema de enseñanza es muy diferente al CEMA, porque ahí aprendes más lo teórico, ya que el profesor/a habla y habla hasta que te aburres, en cambio aquí en el CETHA el facilitador/a es un participante más, porque dinamiza el intercambio de experiencias y es ahí donde todos incluso el mismo facilitador aprende. Claro, esto al principio nos molestaba porque parecía que el facilitador/a no sabía nada, pero después hemos ido comprendiendo en qué consistía el intercambio y sobre este conocimiento adquirido el facilitador complementaba con un conocimiento más científico”

(Edwin Huarachi).



RESCATEMOS SU TRAYECTORIA

PROMOTORES/AS CULTURALES AYMARAS

Los/as Promotores/as Culturales Aymaras (PCA), contribuyeron con su espíritu y su experiencia a la gestación del primer CETHA en Qurpa y a la del Centro de formación de Educadores Comunitarios Avelino Siñani (en 1986) sin dejar de acompañarnos luego en los primeros pasos de la Red FERIA.

Su trayectoria¹

A inicios de la década de los '70, Bolivia estaba inmersa en la **larga noche** de los Gobiernos de facto, de Barrientos (1964) a García Mesa (1981). El contexto político se tornó adverso y represivo con la Educación Popular. Sus múltiples expresiones fueron paulatinamente acalladas, y en gran medida se replegó a la **clandestinidad**.

Subsistieron algunos enclaves educativo-populares en varias **iglesias**, como la Católica. Quizá fue porque las dictaduras buscaban evitar más problemas con dicha institución, que repudiaba tanto atropello a los Derechos Humanos y que también había sufrido el hostigamiento gubernamental.

En 1971, en la Parroquia de Tiwanaku (Ingavi, La Paz), estaba en marcha una **Pastoral Rural Integral** con fuerte énfasis en la promoción de agentes pastorales comunitarios (los primeros Diáconos Aymaras), en la Salud (medicina occidental y nativa) y en Educación Comunitaria. Los Promotores Culturales (jóvenes de extracción **campesina** y de raigambre **aymara**, sin mayores estudios académicos de las comunidades aledañas y luego de otras provincias altiplánicas) voluntariamente se fueron movilizando para brindar **servicios educativos alternativos** a las comunidades rurales:

Reafirmación identitaria, (“Khitipxtansa”), frente a un contexto tan discriminatorio. **Alfabetización bilingüe** (Pä arut qillqañani): fue admirable la campaña de 1974 en 7 provincias, atendiendo con medios tan precarios a miles de comunarios/as, gracias a promotores comunitarios voluntarios. Enseñanza de **artesanías** ancestrales (sawuña, pit’aña, sañu luraña...). Recuperación (de boca de los Achachilas) de **agro-tecnologías** ancestrales. Forestación con especies nativas (kiswa, principalmente). Vitalización de la **lengua** materna y elaboración de folletos populares bilingües. Revalorización de las **prácticas curativas** andinas (qullañ quranaka, por ejemplo). Rescate de las tradiciones, sabiduría y **espiritualidad** de sus antepasados.



Promotores culturales aymaras y miembros del Centro Avelino Siñani a finales de los años 80.

Algunas de tales **búsquedas silenciosas y germinales**, con los años, generaron y/o contribuyeron a tendencias mayores, sobre todo en la Espiritualidad Andina, la Medicina Tradicional y otros. Pero en la Educación Indígenal u Originaria, el hito más significativo sería el **Manifiesto de Murupilar** (1978) que reivindicó una educación propia.

El rescate de su memoria

Aunque hubo varias y breves referencias escritas sobre los PCA, el **primer esfuerzo** estructurado fue el de la Carrera de Historia de la Universidad Mayor de San Andrés, en 2008. Raúl Calderón (historiador) y Justino Quispe B. (promotor) publicaron **El Centro de Promoción Cultural Tiwanaku y su irradiación** (1970-1994).

Al descubrir tanta riqueza en el caminar de los Promotores/as, se ve conveniente seguir **profundizando**. Hoy continúan movilizándose ellos mismos. Con el apoyo de personas e instituciones voluntarias, ya hay una catalogación-borrador, provisionalmente titulada: **Promotores Culturales Aymaras: un reconocimiento pendiente**. Esperemos que en un plazo corto sea publicado.



¹ "Proceso: Educación y Pueblo. Cas. FERIA – Cebiae. La Paz – 2012. (120 pp)

PUBLICACIONES



Diagnóstico de necesidades educativas y proyecto de centro de Educación Alternativa para la población Uru-Chipaya

Ramiro Paricagua y Elvira Khuno / Estudios con propuestas en Educación de Personas Jóvenes y Adultas N° 10 / Asociación Alemana para la Educación de Adultos
La Paz, 2012
64 páginas

Los Uru Chipaya son considerados como una de las poblaciones de raíces culturales más antiguas del subcontinente, incluso anterior a los aymaras y quechuas. Su riqueza cultural persiste, pero en varias comunidades ha dejado de visibilizarse, debido a un proceso de aculturación lingüística y asimilación de nuevas culturas y formas de convivencia aymaras.

Método de proyectos. Una experiencia en educación comunitaria

Centro de Educación Técnica Humanística Alternativa (CETHA) Socamani / Red FERIA
Oruro, 2012
150 páginas

Describe y analiza la práctica educativa que derivó de plantear un método que facilitase superar los problemas de aprendizajes e incidiese realmente en la educación integral en base a actividades productivas que involucran el aprendizaje humanístico en lo práctico, tomando en cuenta la educación técnica.



Diseño curricular base de la educación Boliviana: Avances y tensiones

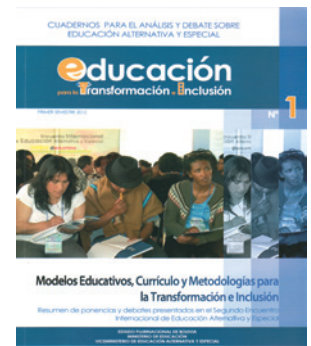
Agencia Española de Cooperación Internacional al Desarrollo / Oficina Técnica de Cooperación - Bolivia
La Paz, 2012
52 páginas

Esta publicación refleja las ideas y aportes surgidos del proceso de debate y diálogo sobre el Diseño Curricular Base que se mantuvo en 2012 en el Foro de Educación de la AECID. Este Foro agrupa a las ONGs españolas que trabajan en la educación en Bolivia, sus socias locales, otras plataformas y redes, así como la Cooperación española y el Ministerio de Educación.

Modelos educativos, currículo y metodologías para la transformación e inclusión

Educación para la transformación e inclusión N°1 / Viceministerio de Educación Alternativa y Especial
La Paz, 2012
36 páginas

Una recopilación de los análisis, propuestas y debates presentados en el II Encuentro internacional de Educación Alternativa y Especial celebrado en La Paz con el objetivo de fortalecer el diseño y la aplicación de del nuevo modelo educativo sociocomunitario y productivo, y contribuir al desarrollo de la educación plural, transformadora e inclusiva.



Sistematizando el Método de Proyectos de Trabajo

Red FERIA / María Nieves González Franco (Cic-Batá)
La Paz, 2012
43 páginas

Con la colaboración de tres centros de la Red FERIA se ha podido realizar una sistematización del MPT para reforzar y continuar lo andado y compartir con quien desee sumarse a esta forma de hacer educación. Recoge experiencias en Educación Productiva y Comunitaria y los procesos comunitarios y personales.

PUBLICACIONES

Proceso Educación y Pueblo, 1900 – 2010, Bolivia

Por GABINO LÓPEZ
Educador popular

Marcaba el reloj muy temprano en la mañana y había que prepararse para viajar a uno de los últimos rincones del país donde emergía una nueva experiencia socioeducativa. Con la mochila (una bolsa o saquillo) llena de lo necesario para estar en el trabajo de campo, algo de ropa y herramientas para el laburo, a los pocos minutos ya se recorría la carretera llena de baches y polvo con el anhelo de llegar temprano al lugar, una comunidad, un pueblo, donde la esperanza se había depositado en la educación para contribuir a crear “mejores condiciones de vida”.

Eran los años 70, en el marco de las necesidades de los y las olvidados y olvidadas, la Teología de la Liberación, la Opción por los Pobres y la Educación Popular, principalmente, cuando iniciaba el fortalecimiento de las “experiencias, documentos y emprendimientos” a favor del pueblo excluido, marginado, empobrecido, entre otros calificativos.

El momento era propicio para generar un conjunto de alternativas educativas, hasta entonces “exclusivamente escolarizadas y marcadamente elitistas”, para el pueblo, con el pueblo y del pueblo.

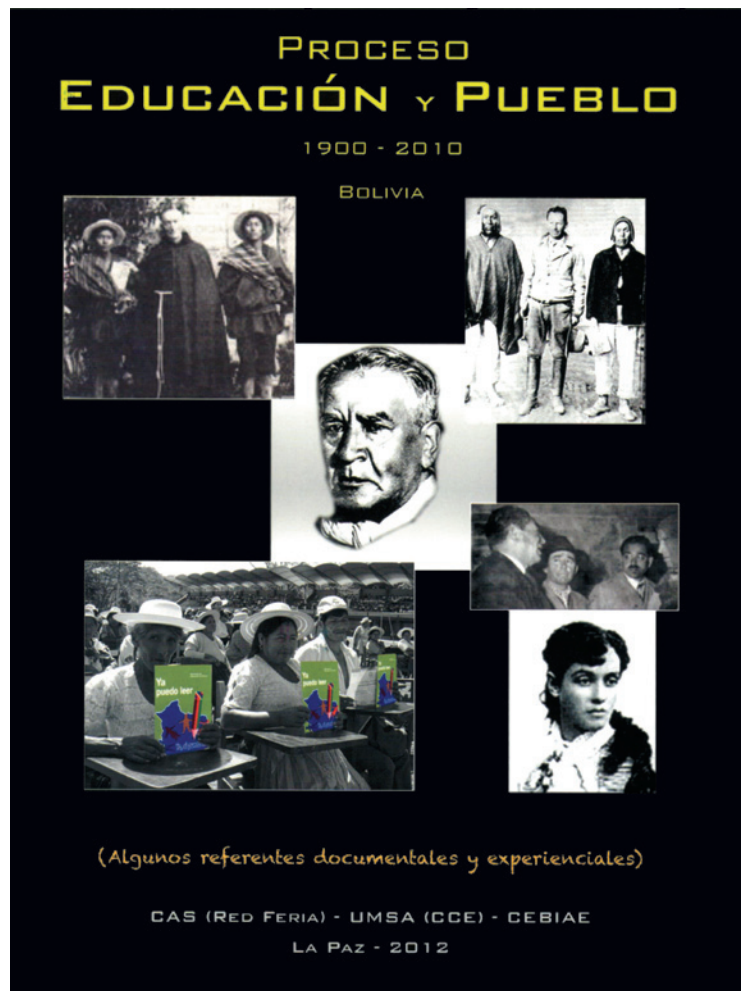
El camino había empezado. Sin embargo, había mucho por recorrer, y los que se subieron a uno de los carros para llegar al pueblo, con o sin mochila, estaban acompañando a Javier Reyes, el Jawichu, y muy pronto serían parte de ese proceso asumido como Educación y Pueblo.

En este recuerdo vivo hago mención el compendio realizado por Jawichu que, entre tantos otros documentos, al resumir “60 iniciativas, experiencias, documentos y emprendimientos”, trae a la historia una invaluable riqueza de aportes significativos que honran a las instituciones y a las personas que hicieron y hacen posible la construcción de una sociedad viva y para la vida desde el quehacer educativo.

De seguro no fue fácil resumir años de experiencia, como también valorar de manera particular la “otra educación” para la vida, que promueve el desarrollo personal y social de todas las personas en armonía y fraternidad con la Madre Tierra, el respeto de la diversidad y la equidad, y esencialmente con, de y para el pueblo.

El compendio *Proceso Educación y Pueblo, 1900-2010*, a partir de la lectura realizada y la inquietud que conocemos de Javier Reyes, sistematiza puntualmente los aportes teóricos de la Educación Popular, las experiencias alternativas de educación y la recreación de ambos en modelos y sistemas, que son referentes del momento coyuntural que estamos viviendo.

La caminata aún es larga y las iniciativas como la presente son el puente para seguir construyendo el proceso de transformación educativa y social, para los olvidados y las olvidadas, diversificada, autogestionaria, participativa, intercultural, productiva, entre otras. Todos y todas tenemos una invitación para continuar el camino y hacer otra recapitulación. Y de seguro aún estaremos acompañados por Jawichu



El mérito mayor corresponde a centenares de estudiantes y personas de Centro Avelino Siñani, de la Carrera de Ciencias de la Educación de la Universidad Mayor de San Andrés y del grupo Yatjatawi que (por convicción cientista), desde fines de los '80, año tras año, elaboraron investigaciones cortas, a medida que descubrían el riquísimo patrimonio documental y experiencial de la dinámica educativa boliviana a favor de los sectores populares.

Javier Reyes